

VODÁRENSKÉ MÚZEUM




VODÁRENSKÉ
MÚZEUM



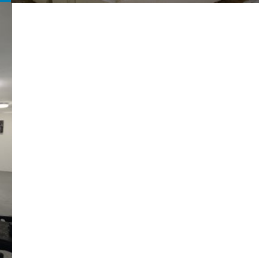


V roku 1886 bola v Karlovej Vsi, na ľavom brehu Dunaja postavená prvá vodárenská čerpacia stanica. Spolu so studňou na Sihoti a vodojemom pri Bratislavskom hrade tvorila základ vodárenstva v Bratislave.

Pitná voda pochádzala z podzemných zdrojov ostrova Sihot, bohatého na prírodne filtrovanú vodu z Dunaja. Z vodárenskej studni na Sihoti sa voda dopravovala pomocou 1,7 km dlhého potrubia do Hlavnej čerpacej stanici v Karlovej Vsi. Odtiaľ sa pomocou parných čerpadiel ďalej distribuovala do celého mesta a následne do hlavného vodojemu v blízkosti Bratislavského hradu.

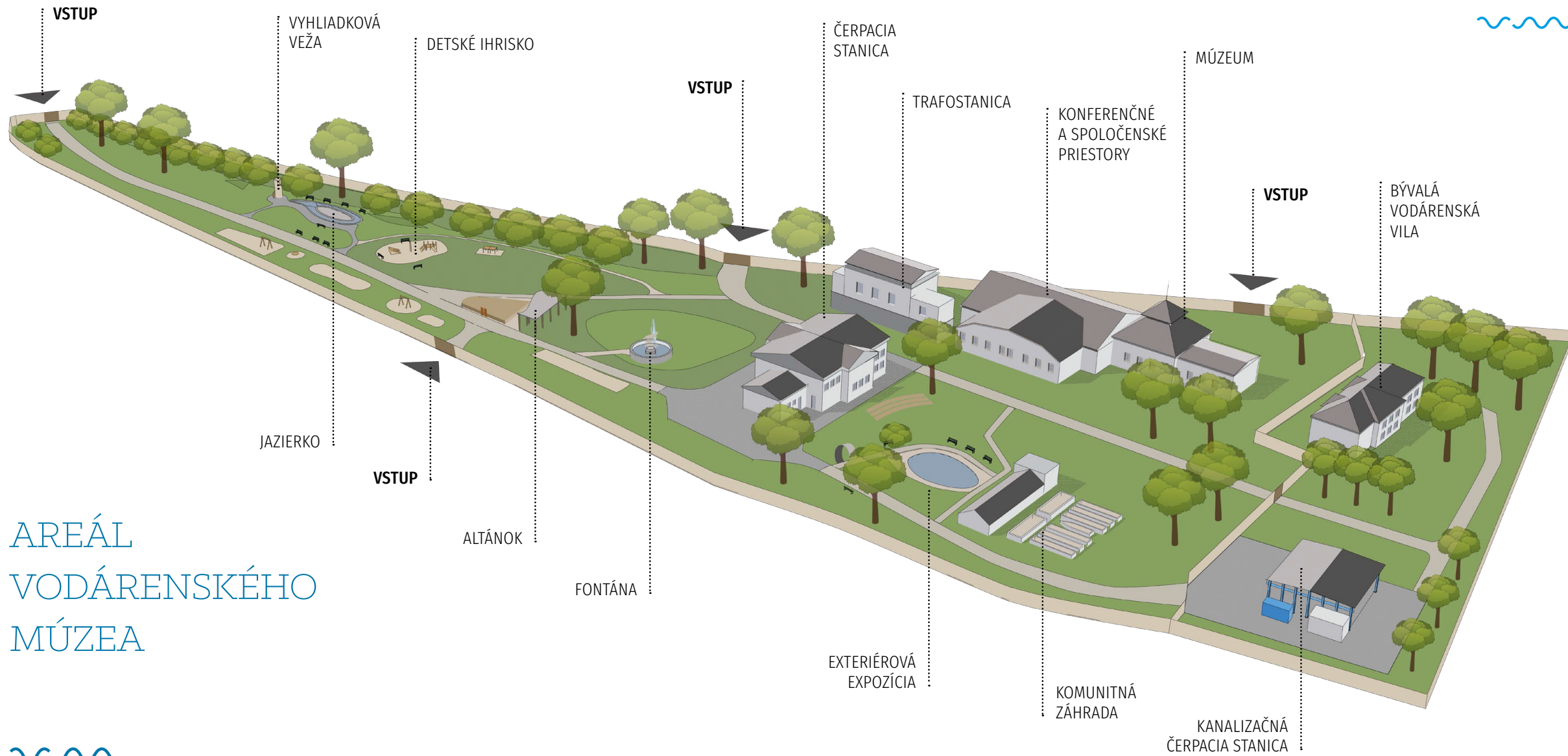
Bratislavská vodáreň bola riešená ako tlakovo-gravitačný systém a bola prvá svojho druhu na území Slovenska. Architektmi a inžiniermi projektu vodárne boli Bernhard Salbach a Zdenko Ritter von Wessely.

Zriaďovateľom Vodárenského múzea je Bratislavská vodárenská spoločnosť. Hlavnou činnosťou BVS je výroba a distribúcia pitnej vody, odvádzanie a čistenie odpadových vôd. Spoločnosť poskytuje svoje služby pre viac než 700 tisíc ľudí z Bratislavy, ako aj zo siedmich okresov na Záhorí a v okolí hlavného mesta. Vodou zásobuje 97 % obyvateľov žijúcich v tomto spádovom území. Prevádzkuje desiatky vodárenských zdrojov a objektov, vyše tritisíc kilometrov verejných vodovodných i tisícpäťsto kilometrov verejných kanalizačných sietí.



V rokoch 2012 – 2014 sa vykonala obnova vodárenského areálu v Karlovej Vsi zameraná na vytvorenie vzdelávacieho, oddychového a ekologického priestoru so zachovanou technickou funkčnosťou. Na ploche troch hektárov sa dnes nachádza Vodárenské múzeum, Vodárenská záhrada, Komunitná záhrada, moderná čerpacia stanica pitných vôd so zariadeniami ako aj kanalizačná čerpacia stanica. Hlavnou črtou celého priestoru je symbióza techniky a prírody.





AREÁL VODÁRENSKÉHO MÚZEA





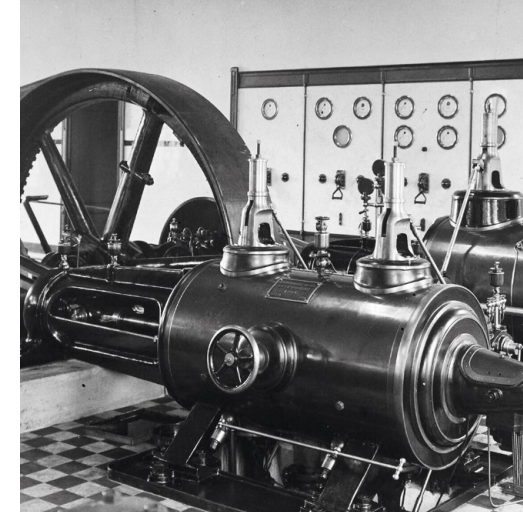
EXPOZÍCIA VODÁRENSKÉHO MÚZEA

Vodárenské múzeum bolo založené v roku 2007 Bratislavskou vodárenskou spoločnosťou a sídli v priestoroch prvej čerpacej stanice. Expozícia ponúka pohľad do histórie vodárenstva v Bratislave a poskytuje informácie o súčasnom vodárenskom systéme v oblasti západného Slovenska.

Historická časť expozície sa sústreďuje okolo 4 modelov historických vodárenských budov, ktoré patria k pôvodným vodárenským zariadeniam v Bratislave a sú chránené ako národné kultúrne pamiatky. Do dnešného dňa sú tri z nich plne funkčné. Náhľad do histórie vodární poskytujú originálne plány bratislavskej vodárne, virtuálne rekonštrukcie technických objektov a historické fotografie. Na textových a grafických

paneloch je vyobrazený vývoj vodovodnej a kanalizačnej siete od roku 1886. Expozičnú miestnosť dopĺňajú vitríny s originálnymi ukážkami vodárenských dokumentov.

Expozičná časť súčasného vodárenského systému poskytuje ucelený prehľad o všetkých vodárenských činnostiach od výroby a distribúcie pitnej vody až po odvádzanie a čistenie odpadových vôd. Textové panely s infografikou sú doplnené o LED panely s 2D a 3D filmami.



Návštevníci môžu nazrieť do zákulisia významných vodárenských objektov prostredníctvom virtuálnych prehliadok, ktoré im priblížia fungovanie čerpacích staníc, vodárenských zdrojov, vodojemov a čistiarní odpadových vôd.

Pod historickou časťou expozície sa nachádza projekčná miestnosť a tzv. Izba vodára - historická kancelária vodárenského majstra.



Na ostrove Sihoť sa nachádza externá expozícia múzea s pôvodnými vodárenskými zariadeniami. Dodnes sú tieto originálne súčasťou bratislavskej vodárne v prevádzke a ich prehliadka je možná po predchádzajúcom dohovore.



Pri brehu Karloveského ramena a cyklotrasy smerujúcej na Devín sa nachádza jedinečný oddychový priestor a zároveň netradičný športový areál. Vodárenská záhrada je súčasťou múzea a verejnosti bola sprístupnená v roku 2012. Dominantou záhrady je areál vodného sveta, ktorý sa skladá z kaskádovej fontány Kvapka vody a vodojemu s vyhlídkou na celý vodárenský areál.

VODÁRENSKÁ ZÁHRADA, ODDYCH V BLÍZKOSTI LUŽNÉHO LESA



OSTROV SIHOŤ, PRVÝ VODNÝ ZDROJ PRE BRATISLAVU

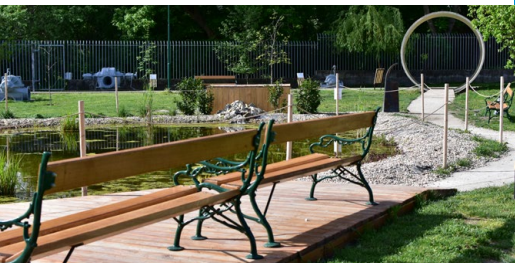
Na ostrove je možné navštíviť prvú vodárenskú studňu z roku 1886. Obohnaná je vysokým násypom so žulovým obložením, ktorý ju ochraňuje pred povodňami. Z tejto studne bolo možné v minulosti čerpať denne až 3000 m³ vody. V roku 1912 bola na ostrove postavená prvá čerpacia stanica s elektrickými čerpadlami, z ktorej podzemia vychádza 100 metrov dlhý priechodný betónový tunel s vodovodnými potrubiami uloženými pod Karloveským ramenom.



Oddychová časť je sústredená okolo anglického trávniku a historickej fontány Chlapca s volavkou. V jej blízkosti sa nachádza aj krytý dizajnový altánok. Športovú časť záhrady je možné využívať na hranie volejbalu, futbalu a pingpongu. Pre návštevníkov sú dostupné cyklostojany. Pitné fontány sú porozmiestňované po celej záhrade. Vďaka atraktívnemu ihrisku je záhrada ideálna aj pre rodiny s deťmi.



VONKAJŠIA EXPOZÍCIA MÚZEA



Vo východnej časti vodárenského areálu bola v roku 2019 otvorená vonkajšia expozícia múzea s plochou 1600 m² zameraná na prezentáciu vodárenskej techniky. Exponáty pochádzajú z viacerých objektov BVS a boli používané v rôznych fázach vodárenského procesu - od výroby a distribúcie vody až po odvedenie odpadovej vody kanalizáciou a jej následné čistenie. Exponáty dopĺňa prírodné jazierko s oddychovým dreveným mólom. V areáli novej expozície sú umiestnené aj dve pitné fontány a prírodný malý amfiteáter, ktorý slúži na vzdelávacie účely najmä počas letných dní.



KOMUNITNÁ ZÁHRADA



Vodárenská komunitná záhrada bola založená v máji 2013 v priestoroch bývalého skleníka a pareniska vodárni. Prví pestovatelia tu začali v spolupráci s organizáciou Živica realizovať projekt dostupnej záhrady v rámci princípov permakultúry. Záhrada ukazuje jednu s možností ako si môžu občania dopestovať zeleninu, ovocie a bylinky vo vlastnej záhrade s použitím lokálnych zdrojov.



Karloveské rameno je jedným z mála voľne tečúcich dunajských ramien na celom slovenskom úseku Dunaja. Jeho celková dĺžka je 4800 m, pričom obteká ostrov Sihot, jeden z najvýznamnejších zdrojov pitnej vody v Bratislave. V okolí Karloveského ramena sú zachované pôvodné porasty lužného lesa doplnené prirodzenými vrbovo-topolovými lesmi. Vyskytujú sa tu mnohé vzácne druhy rastlín a živočíchov.

KARLOVESKÉ RAMENO



Atraktívny priestor Vodárenského múzea s mnohostranným využitím má výhodnú pozíciu, cca 5 minút od centra Bratislavy. Poskytuje jedinečné možnosti pre organizovanie rôznych kultúrnych, spoločenských a odborných podujatí.

Kongresové priestory Vodárenského múzea sú vhodné pre rôzne typy podujatí s flexibilnou možnosťou využitia priestoru s kapacitou až 300 miest. Priestory pozostávajú z hlavnej sály, showroomu a galérie s celkovou plochou 670 m².

- konferencie, prednášky a školenia
- workshopy, výstavy a vernisáže
- spoločenské akcie a firemné eventy
- svadby a stužkové slávnosti

KONFERENCIE A SPOLOČENSKÉ PODUJATIA



Vybavenie kongresových miestností

Priestory sú vybavené kompletnou audiovizuálnou technikou a Wi-Fi pripojením na internet. Kongresové miestnosti sú plne klimatizované.

K dispozícii sú dve kuchynky so samostatným vstupom, sociálne zariadenia, šatňa a úložné priestory. V rámci prenájmu poskytujeme možnosť využitia vlastných konferenčných stoličiek, stolov a stand-by stolov.

Prístup a parkovanie

Vodárenské múzeum sa nachádza v mestskej časti Bratislava - Karlova Ves, vstup do múzea je z Devínskej cesty. Na dvoch parkovacích plochách poskytujeme nájomcom a návštevníkom múzea 25 strážnených parkovacích miest. Múzeum je zo 70% bezbariérové.



	rozмеры (m)	rozloha (m ²)	sedenie so stolmi	kino sedenie	banketové sedenie	repcia so stand-by stolmi
showroom	15,85 x 11,80	187	50	70	50	100
hlavná sála	23,37 x 15,69	366,68	100	130	100	150 – 200
galéria	7,5 x 15,69	117,68	30	50	30	50

Technické vybavenie

Audio

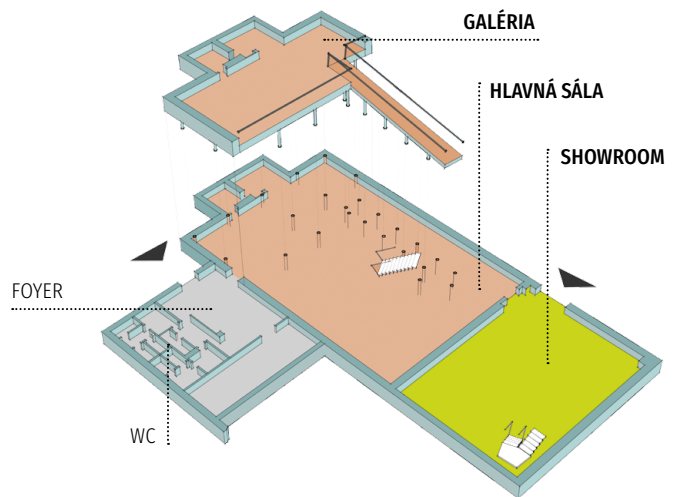
- ozvučenie hlavná sála a galéria – mixpult UB 1622FX-PRO, zosilňovače DAP Palladium, reproduktory D.A.S factor
- 2 ručné bezkáblové mikrofóny
- profesionálny rečnícky pult MONACOR Speech-100 (mikrofón na husom krku, svetidlo, bezdrôtový mikrofón)

Video

- dataprojektor EPSON EB-2255U s premietaním na čelnú stenu – hlavná sála
- ULTRA HD 4K 3D LED Televízor LG s uhlopriečkou 84" – galéria

Pripojenia

- WiFi – pripojenie v celom objekte
- elektrické zásuvky 230 V, 380 V 63 A 5-kolík (hlavná sála), 380 V 16 A 5-kolík
- video konektory: HDMI, VGA; audio konektory: 3,5 mm JACK



VÝSTAVNÉ PRIESTORY MÚZEA

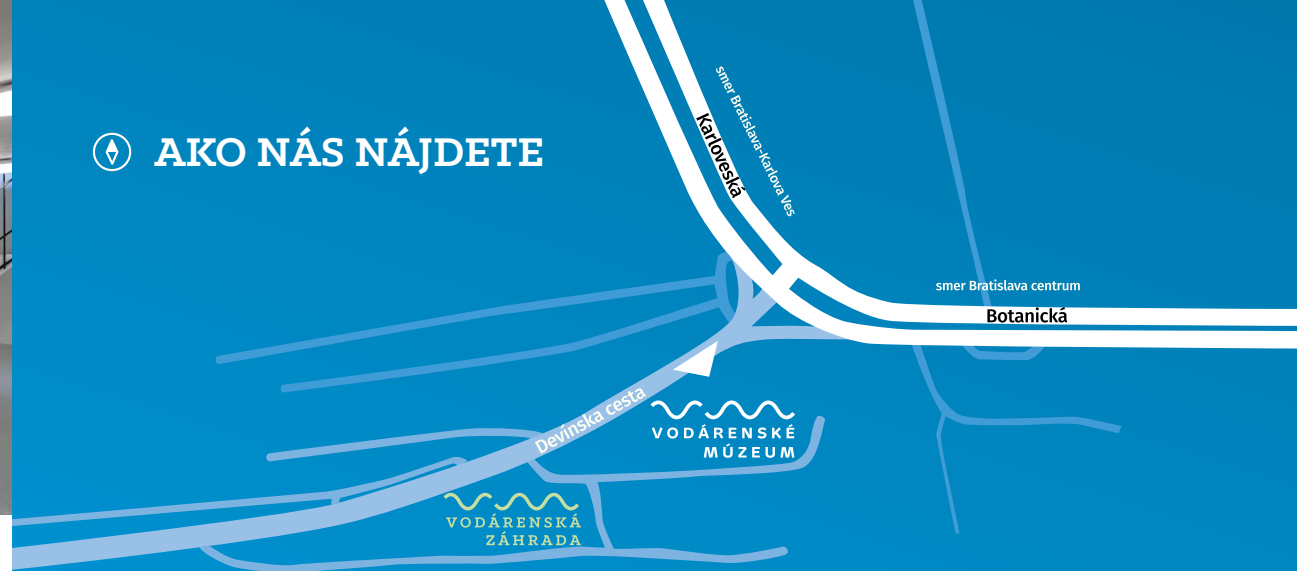


V podzemných priestoroch múzea sa nachádzajú časti pôvodných armatúr a potrubí z obdobia, kedy budova slúžila ako hlavná čerpacia stanica. V súčasnosti je členený pôdorys pôvodnej elektrickej strojojne využívaný na realizáciu tematických výstav.

Originálny krov nad štítom budovy poskytuje unikátny výstavný priestor vhodný na inštalácie fotografií a umeleckých diel.



📍 AKO NÁS NÁJDETE



Otváracie hodiny



Otváracie hodiny múzea:
počas pracovných dní od 9.00 – 14.00



Otváracie hodiny záhrady a vonkajšej expozície:
Každý deň počas hlavnej sezóny (1. 4. – 31. 10.)
v čase od 6:00 – 21:00 a počas vedľajšej sezóny
(1. 11. – 31. 3.) od 7:00 – 17:00.

Exkurzie na ostrov Sihoť je možné uskutočniť v pracovné dni v počte 10 – 35 osôb. Kontaktujte nás prosím so záujmom o objednanie exkurzie min. 10 dní pred plánovanou návštevou pomocou e-mailu. Exkurzie sa vykonávajú iba počas priaznivého počasia.

Ako nás nájdete:



Vodárenské múzeum sa nachádza v mestskej časti Bratislava - Karlova Ves, v blízkosti centra mesta s dobrou dostupnosťou MHD. Vstup do múzea je z Devínskej cesty. Múzeum je zo 70% bezbariérové.



Vodárenské múzeum BVS, a.s.
Devínska cesta 1 (Karlova Ves)
841 04 Bratislava

Kontakt:



+421 (0)2 6020 1915, +421 (0)2 4825 3531
vodarenskemuzeum@bvsas.sk
www.vodarenskemuzeum.sk

